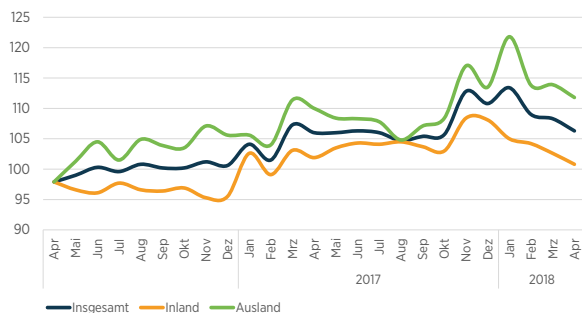
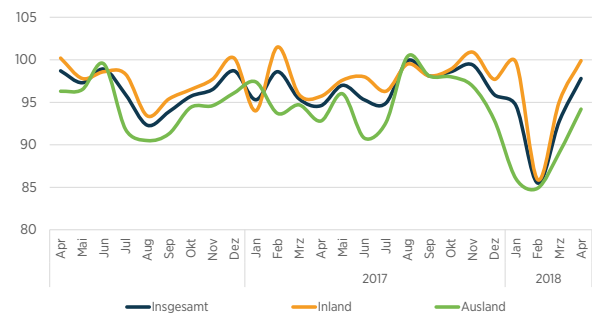
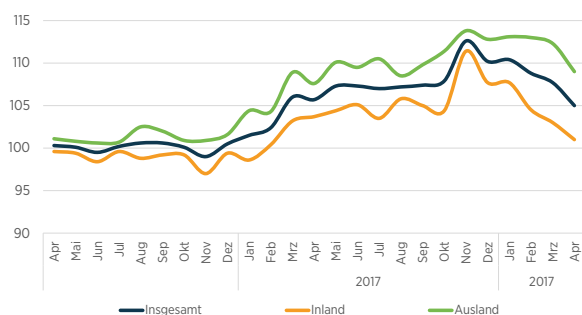
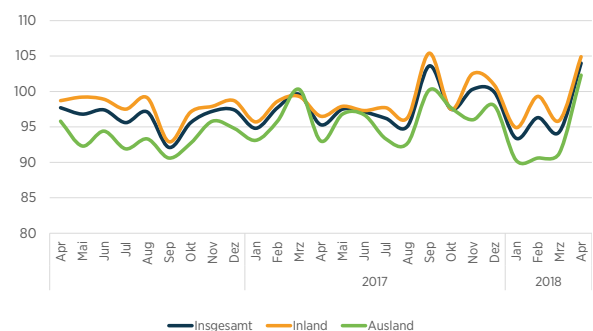


ABSCHWÄCHENDE KONJUNKTUR – TEXTIL UND BEKLEIDUNG VERGLEICHSWEISE GUT BEHAUPTET.

Die schwierigen Rahmenbedingungen der Wirtschaft führen auch bei Textil und Bekleidung zu einigen rückläufigen Zahlen. Dennoch halten sich die Indikatoren noch vergleichsweise gut, so beispielsweise beim Umsatz und der Auftragslage. Positiv sind auch die relativ guten Einzelhandelszahlen. Dennoch ist der Ausblick eingetrübt, nicht zuletzt durch außenpolitische Unsicherheiten; auch der Ifo-Konjunkturklimateindex könnte eine Abschwächung in den kommenden Monaten andeuten.

Auftragseingangsindex Textil¹ (saisonbereinigt)

Auftragseingangsindex Bekleidung¹ (saisonbereinigt)

Umsatzindex Textil¹ (saisonbereinigt)

Umsatzindex Bekleidung¹ (saisonbereinigt)


Die **Umsätze** im Monat April erholen sich nach den deutlichen Rückgängen des Vormonats etwas (Textil +4,5 %, Bekleidung +17,7 %). Dennoch liegen die Gesamtumsätze des Jahres bei einer insgesamt enttäuschenden +0,4 % Steigerung zum Vorjahreszeitraum (Textil +2,1 %, Bekleidung -2,4 %). Der niedrige Wert für Bekleidung ist aber auch auf die jeweils Anfang eines Jahres vorgenommenen statistischen Strukturanpassungen zurückzuführen²⁾.

Die **Beschäftigung** in der Branche liegt im ersten Quartal insgesamt leicht unter dem Vorjahr (-0,1 %), allerdings steigt sie bei Textil (+1,5 %), während Bekleidung per April -3,2 % weniger Beschäftigte aufweist.

Die **geleisteten Arbeitsstunden** sinken per April um -0,9 % gegenüber dem Vorjahreszeitraum. Auch hier wiederholt sich das gesplante Bild der Branche: Textil +0,6 % per April, Bekleidung -4,0 %.

Die inländische **Produktion**²⁾ steigt per April sowohl bei Textil (um +2,4 %) als auch, bedingt durch einen starken Monat April, bei Bekleidung um +2,1 % an.

Nach einem eher rückläufigen Monat März, verbessern sich die Indikatoren bei den **Aufträgen** im aktuellen Monat April wieder. Textil hat im Jahresverlauf bisher eine positive Auftragseingangs- und Auftragsbestandsbilanz aufzuweisen. Bekleidung ist hinsichtlich der Auftragslage volatiler und verzeichnet gemeinsam mit den Umsätzen des Monats April einen deutlichen Schub an Auftragseingängen (+17,7 %).

Die **Erzeugerpreise** steigen nur leicht und in beiden Segmenten sehr konstant , bei Textil per April mit +1,4 % etwas stärker als bei Bekleidung (+0,6 %).

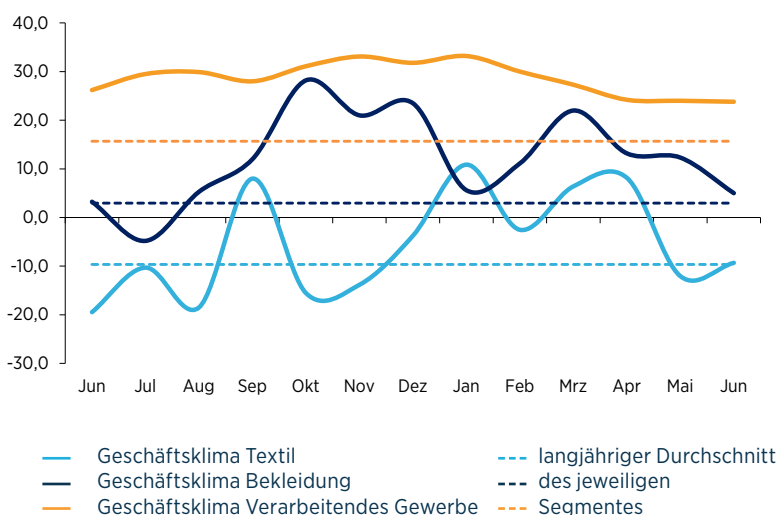
Der **Umsatz im Bekleidungseinzelhandel** entwickelt sich im Jahresverlauf bisher konstant positiv und liegt nun durch ein weiteres Plus im April mit +3,4 % in den ersten vier Monaten des Jahres sogar etwas über der Steigerung des gesamten Einzelhandels (+3,1 %).

Beim **Außenhandel**³⁾ steigen die Exporte in beiden Segmenten in den ersten vier Monaten an. Bei Textil leicht (+0,9 %), bei Bekleidung stärker (+8,9 %). Die Importe hingegen sinken weiter: per April insgesamt um -0,9 %. Damit liegt der **Einfuhrüberschuss** um -15,3 % unter dem des Vorjahreszeitraums.

Die **Rohstoffzufuhren** sanken per April deutlich um -9,5 %.

ifo-Konjunkturklimaindex Juni 2018

Das Gesamtklima des gesamten verarbeitenden Gewerbes ist seit Januar, nach einem kräftigen Anstieg im Vorjahr, stetig und insgesamt spürbar gesunken, so auch im Juni. Mittlerweile gehen auch die Wirtschaftsforschungsinstitute von einer Abschwächung der Konjunktur im Jahr 2018 aus. Sowohl bei Textil als auch bei Bekleidung ist dieser Trend spürbar, auch wenn die Entwicklung der Branche insgesamt sehr viel volatiler ist als beim verarbeitenden Gewerbe. Angesichts der pessimistischeren Gesamtsituation und der vielen außenwirtschaftlichen Unsicherheiten entwickeln sich die Indizes für Textil und Bekleidung nach wie vor vergleichsweise gut.



Ansprechpartner:

MARCUS JACOANGELI

Telefon +49 30 726220-24
 mjacoangeli@textil-mode.de

Gesamtverband der deutschen
 Textil- und Modeindustrie e. V.
 Reinhardtstraße 14 – 16
 D-10117 Berlin

KENNZIFFERN FÜR DAS TEXTIL- UND BEKLEIDUNGSGEWERBE

Sämtliche Kennzahlen nur für Unternehmen mit 50 und mehr Beschäftigten, soweit nicht anders angegeben.

	TEXTIL		BEKLEIDUNG		TEXTIL + BEKLEIDUNG	
1 Beschäftigte	± vH z. Vorjahr		± vH z. Vorjahr		± vH z. Vorjahr	
April 2018	54 394	0,7	25 556	-3,7	79 950	-0,7
Januar - April 2018	54 270	1,5	25 603	-3,2	79 873	-0,1
Untern. ab 1 Besch. (Hochrechnung)	79 900		37 700		117 600	
2 Bruttolohn- und Gehaltssumme (in Mio. Euro)						
April 2018	160	3,9	78	-2,2	238	1,8
Januar - April 2018	643	4,0	324	-0,1	967	2,6
3 Geleistete Arbeitsstunden (in Tausend)						
April 2018	6 915	6,6	3 064	-0,1	9 979	4,4
Januar - April 2018	28 135	0,6	12 593	-4,0	40 728	-0,9
4 Umsatz (in Mio. Euro)						
April 2018	918	4,5	522	17,7	1 440	8,9
Januar - April 2018	3 712	2,1	2 255	-2,4	5 967	0,4
Untern. ab 1 Besch. (Hochrechnung)	6 023		3 804		9 827	
5 Produktion (Index: 2015=100)						
März 2018	112,3	-5,2	114,5	-0,7	-	-
April 2018	105,7	4,3	91,5	25,0	-	-
Februar - April 2018	-	0,6	-	1,4	-	-
Januar - April 2018	-	2,4	-	2,1	-	-
6 a) Auftragseingang (Index: 2015=100)						
März 2018	118,4	-4,3	82,7	-12,5	-	-
April 2018	107,7	6,2	73,1	17,7	-	-
Februar - April 2018	-	2,6	-	-5,1	-	-
Januar - April 2018	-	4,3	-	-3,5	-	-
6 b) Auftragsbestand						
März 2018	132,5	6,1	121,2	8,0	-	-
April 2018	132,3	5,5	-	7,4	-	-
Februar - April 2018	-	6,9	-	7,1	-	-
Januar - April 2018	-	7,3	-	6,9	-	-
7 Preise (Erzeugerpreisindex Inlandsabsatz, 2015 = 100)						
März 2018	110,3	1,3	113,3	0,6	-	-
April 2018	110,3	1,3	113,3	0,5	-	-
Februar - April 2018	-	1,3	-	0,6	-	-
Januar - April 2018	-	1,4	-	0,6	-	-

Fortsetzung →

8 Einzelhandel	UMSATZ BASISJAHR 2015			PREISE BASISJAHR 2010		
	Veränderung z. Vorjahr in vH	April 2018	Feb 2018 - April 2018	Jan 2018 - April 2018	April 2018	Feb 2018 - April 2018
Bekleidungseinzelhandel	4,7	2,9	3,4	-0,4	0,3	0,1
Gesamter Einzelhandel	2,5	2,9	3,1	1,8	1,5	1,6

9 Textilaußenhandel	APRIL		VERÄNDERUNG	JANUAR - APRIL		VERÄNDERUNG
	Ausfuhr	2018	2017	± vH z. Vorjahr	2018	2017
Textilien	988	970	1,9	3 950	3 914	0,9
Bekleidung	1 507	1 287	17,1	6 463	5 932	8,9
Gesamt	2 494	2 257	10,5	10 413	9 846	5,8
Einfuhr						
Textilien	902	914	-1,3	3 662	3 679	-0,5
Bekleidung	2 423	2 303	5,2	10 576	10 685	-1,0
Gesamt	3 325	3 216	3,4	14 238	14 364	-0,9
Einfuhrüberschuss	830	960	-13,5	3 825	4 518	-15,3
Rohstoffe						
Ausfuhr	110	115	-3,7	438	478	-8,3
Einfuhr	103	117	-12,1	392	433	-9,5

10 Auftragseingangs- und Produktionsindizes nach ausgewählten Wirtschaftsbereichen

TEXTILGEWERBE						
	Auftragseingang (2015=100)	± vH z. Vorjahr	Produktion (2015=100)	± vH z. Vorjahr	Umsatz in Mio. Euro	± vH z. Vorjahr
Spinnstoffaufbereitung und Spinnerei						
April 2018	114,1	7,6	115,7	5,0	50	6,0
März 2018	136,1	8,8	120,3	-5,0	53	-3,6
Januar - April 2018	123,2	10,4	117,9	5,0	210	19,2
Weberei						
April 2018	105,9	7,4	103,0	6,2	137	4,8
März 2018	119,9	3,2	110,6	-5,1	145	-15,2
Januar - April 2018	113,3	2,4	106,3	2,7	553	-4,8
Veredlung von Textilien und Bekleidung						
April 2018	126,8	10,3	106,9	3,7	78	7,4
März 2018	138,4	-4,2	112,5	-7,8	80	-4,6
Januar - April 2018	130,6	10,6	109,7	3,2	312	9,0
Herstellung von gewirktem und gestricktem Stoff						
April 2018	107,7	4,9	103,4	2,5	47	6,3
März 2018	136,4	-2,9	119,2	0,8	52	-1,3
Januar - April 2018	126,2	3,2	114,5	7,8	201	5,4
Herstellung von konfektionierten Textilwaren (ohne Bekleidung)						
April 2018	111,7	9,8	102,8	6,4	160	10,8
März 2018	114,6	-4,8	101,5	-7,6	158	-1,6
Januar - April 2018	108,4	9,2	96,2	3,0	606	7,6

TEXTILGEWERBE

	Auftragseingang (2015=100)	± vH z. Vorjahr	Produktion (2015=100)	± vH z. Vorjahr	Umsatz in Mio. Euro	± vH z. Vorjahr
Herstellung von Teppichen						
April 2018	92,0	-0,4	107,1	15,3	47	1,8
März 2018	104,3	-9,0	116,2	5,0	54	0,4
Januar - April 2018	97,1	-4,8	108,1	9,2	198	1,3
Herstellung von Seilerwaren						
April 2018	116,3	30,5	125,8	9,7	19	34,2
März 2018	117,4	-16,6	117,6	-14,0	19	8,0
Januar - April 2018	122,1	2,5	120,4	1,3	74	25,3
Herstellung von Vliesstoff und Erzeugnissen daraus (ohne Bekleidung)						
April 2018	100,9	4,7	108,4	1,8	133	-2,2
März 2018	116,3	-3,1	121,1	1,9	141	-8,2
Januar - April 2018	111,6	3,1	115,0	2,4	560	-2,6
Herstellung von Technischen Textilien						
April 2018	104,4	0,9	104,9	1,2	215	3,8
März 2018	111,8	-9,9	113,0	-8,1	223	-8,5
Januar - April 2018	111,7	1,8	109,1	-0,8	864	-0,9
Herstellung von sonstigen Textilwaren a. n. g.						
April 2018	120,2	13,3	104,1	5,0	31	-11,4
März 2018	114,2	-7,9	119,9	-2,4	36	-4,2
Januar - April 2018	119,0	6,4	108,1	-0,2	132	-1,5

BEKLEIDUNGSGEWERBE

	Auftragseingang (2015=100)	± vH z. Vorjahr	Produktion (2015=100)	± vH z. Vorjahr	Umsatz in Mio. Euro	± vH z. Vorjahr
Herstellung von Lederbekleidung						
April 2018	153,2	42,5	88,9	10,3	5)	5)
März 2018	157,6	-6,6	99,4	-10,1	5)	5)
Januar - April 2018	145,7	7,9	97,4	7,9	5)	5)
Herstellung von Arbeits- und Berufsbekleidung						
April 2018	117,5	11,1	137,6	28,7	43	14,2
März 2018	120,4	-1,9	140,7	-0,1	42	-7,2
Januar - April 2018	120,2	15,1	135,4	24,5	171	9,5
Herstellung von sonstiger Oberbekleidung						
April 2018	59,1	21,4	86,0	37,6	313	21,0
März 2018	68,8	-19,4	126,9	12,5	346	-13,8
Januar - April 2018	100,6	-6,3	107,8	3,3	1386	-4,5
Herstellung von Wäsche						
April 2018	77,6	11,5	72,0	0,1	58	-2,1
März 2018	91,0	-7,3	74,1	-39,8	58	-31,7
Januar - April 2018	94,9	-6,4	73,6	-21,0	235	-16,5
Herstellung von sonstiger Bekleidung und Bekleidungszubehör a. n. g.						
April 2018	92,8	16,9	95,0	9,4	5)	5)
März 2018	106,9	2,7	99,2	-14,3	5)	5)
Januar - April 2018	98,8	-2,5	99,0	0,4	5)	5)

Fortsetzung →

BEKLEIDUNGSGEWERBE

	Auftragseingang (2015=100)	± vH z. Vorjahr	Produktion (2015=100)	± vH z. Vorjahr	Umsatz in Mio. Euro	± vH z. Vorjahr
Herstellung von Pelzwaren						
April 2018	5)	5)	-	-	-	-
März 2018	5)	5)	-	-	-	-
Januar - April 2018	5)	5)	-	-	-	-
Herstellung von Strumpfwaren						
April 2018	110,2	17,4	114,3	24,5	59	14,4
März 2018	114,3	-5,3	111,9	2,5	62	-3,2
Januar - April 2018	115,3	6,6	110,5	9,4	249	5,0
Herstellung von sonstiger Bekleidung aus gewirktem und gestricktem Stoff						
April 2018	38,0	5,6	70,7	-8,8	10	262,8
März 2018	39,4	-45,1	72,9	-17,3	15	290,7
Januar - April 2018	109,7	-3,3	65,3	-10,9	51	240,5

¹ Index 2015 = 100, kalender- und saisonbereinigte Werte

² Allein hierdurch sind Anfang 2018 ca. 150 Mio. EUR Umsatz aus der Statistik eliminiert worden, beispielsweise aufgrund der Unterschreitung der größenabhängigen Meldegrenzen. Die Mehrzahl der monatlichen Kennzahlen ist von diesem Effekt betroffen.

³ Die inländische Produktionsentwicklung beinhaltet insbesondere im Segment der Bekleidung eine starke Strukturkomponente. Durch die hohe Außenhandelsverflechtung kommt es außerdem zur verzerrenden Darstellung des Volumens, so dass die Produktionszahlen nur eingeschränkt Auskunft über die Konjunkturlage geben können; weiteres Indiz hierfür ist auch die offensichtlich fehlende Korrelation zwischen inländischer Produktion und inländischer Beschäftigung.

⁴ Die Werte für den Außenhandel werden ab dem Monat Mai neu geordnet. Es werden die Zahlen für textile Endprodukte sowie für Bekleidung gemäß GP 09-13 (Textilien) bzw. GP 09-14 (Bekleidung) dokumentiert, um eine möglichst weitgehende Vergleichbarkeit mit anderen Veröffentlichungen zu gewährleisten.

⁵ Daten liegen vor, werden jedoch aus Datenschutzgründen nicht veröffentlicht.