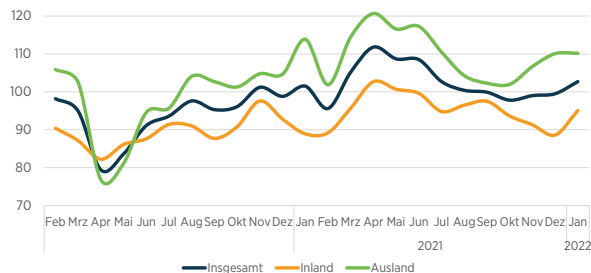


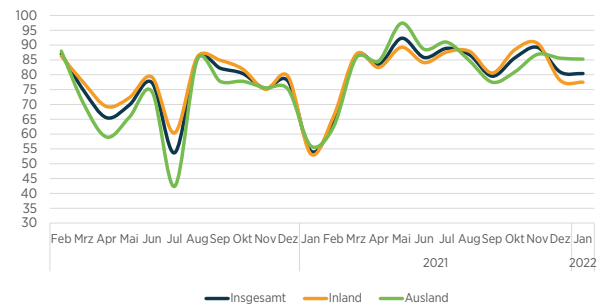
KONJUNKTURERHOLUNG IM JANUAR – JÄH GEBREMST DURCH DEN UKRAINE-KRIEG

Die Konjunkturzahlen zeigen die Werte bis Januar 2022 an. Anhand der jüngsten Daten wie z. B. den Ergebnissen der aktuellsten ifo-Umfrage ist bereits ablesbar, dass der bis dato weiter vorangeschrittene Aufschwung ab März ausgebremst werden wird. Die meisten der vorliegenden Zahlen erlauben insofern keine Rückschlüsse auf den weiteren Konjunkturverlauf des Jahres.

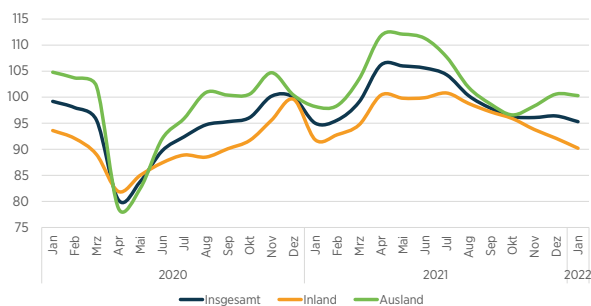
Auftragseingangsindex Textil (saisonbereinigt)



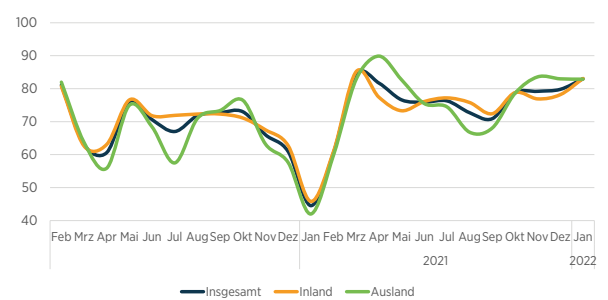
Auftragseingangsindex Bekleidung (saisonbereinigt)



Umsatzindex Textil (saisonbereinigt)



Umsatzindex Bekleidung (saisonbereinigt)



Die **Umsätze** steigen im Monat Januar im Vergleich zum Januar 2021 deutlich, wiederum besonders bei Bekleidung (+62,2 %), weniger bei Textil (+9,9 %). Die Vorgaben aus dem Vorjahr waren allerdings auch besonders niedrig. Die Januarzahlen des Jahres 2020 wurden damit noch nicht erreicht.

Die **Beschäftigung** liegt bei Textil noch mit -1,0 % unter den Vorjahreswerten, Bekleidung beschäftigt im Vorjahresvergleich unverändert viele Menschen. Insgesamt zählt die Branche -0,7 % weniger Beschäftigte als vor der Jahresfrist.

Die **inländische Produktion**¹⁾ steigt weiter sehr deutlich, allerdings nur bei Bekleidung (+16,9 % in den vergangenen drei Monaten). Demgegenüber wird in der Textilindustrie seit einigen Monaten weniger produziert (-3,0 % seit November 2021).

Die **Auftragseingänge** und **Auftragsbestände** zeigen weiter deutlich nach oben, und zwar sowohl für Textil als auch für Bekleidung.

Die **Erzeugerpreise**, die in den vergangenen Jahren kaum stiegen, reagieren nun zunehmend auf die extremen Beschaffungspreise bei Rohstoffen und Energie: Bei Textil liegen die Preise der Hersteller im Januar +7,3 % über denen des Vorjahres, allein im Monat Januar 2022 stiegen sie um +3,2 %. Für Bekleidung sind die Januar-Preise im Vorjahresvergleich um immerhin +2,5 % gestiegen.

Der **Umsatz im Bekleidungseinzelhandel** ist aufgrund des Lockdowns im Vorjahr um über das Dreifache gestiegen.

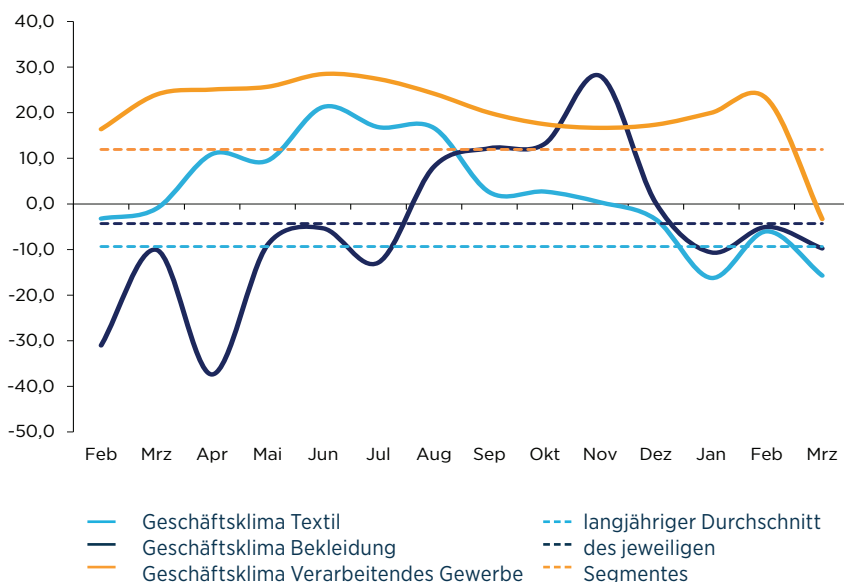
Der **Außenhandel** ist schwach in das neue Jahr gestartet. Bekleidung hat im Januar -21,0 % weniger exportiert als im Januar 2021, bei den Textilherstellern waren es -5,3 % weniger. Die Einfuhren an Textilwaren sind hingegen gestiegen (+15,6 %). Die Bekleidungseinfuhren sind ebenfalls gesunken (-21,5 %).

Der **Einfuhrüberschuss** sinkt im Januar um -5,9 %.

Die **Rohstoffeinfuhren** sinken im Januar trotz der exorbitant gestiegenen Preise um -13,8 %. Die deutlich geringeren Importvolumina sind auf die vielfältigen Liefer- und Transportprobleme zurückzuführen.

ifo-Konjunkturklimaindex März 2022

Das Konjunkturklima für das verarbeitende Gewerbe geht innerhalb eines Monats so stark zurück wie noch nie zuvor. Insbesondere die Erwartungen der Industrie sind nun per saldo negativ, nachdem sie im Februar noch angesichts einer Konjunkturerholung sehr positiv waren. Auch die Unternehmen bei Textil und Bekleidung verlieren den Optimismus, die Indizes gehen auch hier besonders bei den Erwartungen deutlich zurück. Allerdings fällt der Rückgang nicht ganz so drastisch aus, da das Konjunkturklima zuvor auch nicht so positiv war wie in der Industrie insgesamt.



Ansprechpartner:

MARCUS JACOANGELI

Telefon +49 30 726220-24
mjacoangeli@textil-mode.de

Gesamtverband der deutschen
Textil- und Modeindustrie e. V.
Reinhardtstraße 14 – 16
D-10117 Berlin

KENNZIFFERN FÜR DAS TEXTIL- UND BEKLEIDUNGSGEWERBE

Sämtliche Kennzahlen nur für Unternehmen mit 50 und mehr Beschäftigten, soweit nicht anders angegeben.

	TEXTIL		BEKLEIDUNG		TEXTIL + BEKLEIDUNG	
1 Beschäftigte ¹	± vH z. Vorjahr		± vH z. Vorjahr		± vH z. Vorjahr	
Januar 2022	48 252	-1,0	22 047	0,0	70 299	-0,7
Januar - Januar 2022	48 252	-1,0	22 047	0,0	70 299	-0,7
Untern. ab 1 Besch. (Hochrechnung)	71 055		32 466		103 521	
2 Bruttolohn- und Gehaltssumme (in Mio. Euro)						
Januar 2022	156	2,7	69	5,4	225	3,5
Januar - Januar 2022	156	2,7	69	5,4	225	3,5
3 Geleistete Arbeitsstunden (in Tausend)						
Januar 2022	6 007	2,8	2 526	7,7	8 533	4,2
Januar - Januar 2022	6 007	2,8	2 526	7,7	8 533	4,2
4 Umsatz (in Mio. Euro)¹						
Januar 2022	860	9,9	484	62,2	1 345	24,3
Januar - Januar 2022	860	9,9	484	62,2	1 345	24,3
Untern. ab 1 Besch. (Hochrechnung)	1 395		816		2 211	
5 Produktion (Index: 2015=100)						
Dezember 2021	77,8	-4,0	68,2	12,4	-	-
Januar 2022	87,0	-2,6	91,2	27,0	-	-
November - Januar 2021/22	-	-3,0	-	16,9	-	-
Januar - Januar 2022	-	-2,6	-	27,0	-	-
6 a) Auftragseingang (Index: 2015 = 100)						
Dezember 2021	93,0	2,1	60,6	1,7	-	-
Januar 2022	108,6	2,8	80,1	27,8	-	-
November - Januar 2021/22	-	2,4	-	21,4	-	-
Januar - Januar 2022	-	2,8	-	27,8	-	-
6 b) Auftragsbestand (Index: 2015 = 100)						
Dezember 2021	168,4	23,6	174,7	28,1	-	-
Januar 2022	172,1	10,9	172,7	24,2	-	-
November - Januar 2021/22	-	15,5	-	27,6	-	-
Januar - Januar 2022	-	10,9	-	24,2	-	-
7 Preise (Erzeugerpreisindex Inlandsabsatz, 2015 = 100)						
Dezember 2021	107,7	4,9	106,4	1,9	-	-
Januar 2022	111,1	7,3	107,2	2,5	-	-
November - Januar 2021/22	-	5,6	-	2,1	-	-
Januar - Januar 2022	-	7,3	-	2,5	-	-

Fortsetzung →

8 Einzelhandel	UMSATZ BASISJAHR 2015			PREISE BASISJAHR 2015			
	Veränderung z. Vorjahr in vH	Januar 2022	Nov - Jan 21/22	Jan - Jan 2022	Januar 2022	Nov - Jan 21/22	Jan - Jan 2022
Bekleidungseinzelhandel		324,7	57,0	324,7	-0,6	0,6	-0,6
Gesamter Einzelhandel		14,2	6,7	14,2	4,1	3,5	4,1

9 Textilaußenhandel	JANUAR		VERÄNDERUNG	JANUAR - JANUAR		VERÄNDERUNG	
	Ausfuhr	2022	2021	± vH z. Vorjahr	2022	2021	± vH z. Vorjahr
Textilien		929	981	-5,3	929	981	-5,3
Bekleidung		1 562	1 977	-21,0	1 562	1 977	-21,0
Gesamt		2 492	2 958	-15,8	2 492	2 958	-15,8
Einfuhr							
Textilien		1 156	1 000	15,6	1 156	1 000	15,6
Bekleidung		2 542	3 240	-21,5	2 542	3 240	-21,5
Gesamt		3 697	4 239	-12,8	3 697	4 239	-12,8
Einfuhrüberschuss		1 206	1 282	-5,9	1 206	1 282	-5,9
Rohstoffe							
Ausfuhr		89	94	-5,0	89	94	-5,0
Einfuhr		72	84	-13,8	72	84	-13,8

10 Auftragseingangs- und Produktionsindizes nach ausgewählten Wirtschaftsbereichen

TEXTILGEWERBE		Auftragseingang (2015=100)		Produktion (2015=100)		Umsatz in Mio. Euro	
		± vH z. Vorjahr	± vH z. Vorjahr	± vH z. Vorjahr	± vH z. Vorjahr		
Spinnstoffaufbereitung und Spinnerei							
	Januar 2022	106,2	9,3	71,5	-2,1	39	18,6
	Dezember 2021	73,4	-11,1	62,1	-1,9	26	3,3
	Januar - Januar 2022	106,2	9,3	71,5	-2,1	39	18,6
Weberei							
	Januar 2022	99,3	-0,8	70,7	-12,2	115	4,6
	Dezember 2021	88,8	25,6	62,6	-5,4	87	7,8
	Januar - Januar 2022	99,3	-0,8	70,7	-12,2	115	4,6
Veredlung von Textilien und Bekleidung							
	Januar 2022	110,3	5,2	105,4	9,7	60	4,5
	Dezember 2021	100,9	7,9	103,3	26,6	59	17,8
	Januar - Januar 2022	110,3	5,2	105,4	9,7	60	4,5
Herstellung von gewirktem und gestricktem Stoff							
	Januar 2022	117,3	-2,7	67,8	-7,4	30	12,3
	Dezember 2021	71,9	-11,2	54,5	-14,8	24	-8,9
	Januar - Januar 2022	117,3	-2,7	67,8	-7,4	30	12,3
Herstellung von konfektionierten Textilwaren (ohne Bekleidung)							
	Januar 2022	99,0	10,4	79,4	-4,7	147	8,2
	Dezember 2021	103,6	-2,6	82,5	-14,1	159	2,9
	Januar - Januar 2022	99,0	10,4	79,4	-4,7	147	8,2

TEXTILGEWERBE

	Auftragseingang (2015=100)	± vH z. Vorjahr	Produktion (2015=100)	± vH z. Vorjahr	Umsatz in Mio. Euro	± vH z. Vorjahr
Herstellung von Teppichen						
Januar 2022	51,9	-14,2	49,1	-8,9	29	12,7
Dezember 2021	45,6	-2,4	41,5	-17,2	24	-24,9
Januar - Januar 2022	51,9	-14,2	49,1	-8,9	29	12,7
Herstellung von Seilerwaren						
Januar 2022	92,3	11,2	86,1	-4,5	12	5,2
Dezember 2021	87,3	39,7	56,6	-1,2	9	-25,2
Januar - Januar 2022	92,3	11,2	86,1	-4,5	12	5,2
Herstellung von Vliesstoff und Erzeugnissen daraus (ohne Bekleidung)						
Januar 2022	147,6	24,2	110,0	-6,3	163	14,0
Dezember 2021	120,3	13,9	91,8	-4,0	121	2,4
Januar - Januar 2022	147,6	24,2	110,0	-6,3	163	14,0
Herstellung von Technischen Textilien						
Januar 2022	111,1	-13,3	95,1	0,0	231	10,0
Dezember 2021	90,9	-10,4	78,5	-5,9	186	14,4
Januar - Januar 2022	111,1	-13,3	95,1	0,0	231	10,0
Herstellung von sonstigen Textilwaren a. n. g.						
Januar 2022	103,6	12,2	81,9	2,8	33	14,1
Dezember 2021	83,0	-9,2	66,9	-3,0	24	6,3
Januar - Januar 2022	103,6	12,2	81,9	2,8	33	14,1

BEKLEIDUNGSGEWERBE

	Auftragseingang (2015=100)	± vH z. Vorjahr	Produktion (2015=100)	± vH z. Vorjahr	Umsatz in Mio. Euro	± vH z. Vorjahr
Herstellung von Lederbekleidung						
Januar 2022	41,0	220,3	3,1	-64,0	2)	2)
Dezember 2021	55,0	83,3	9,0	-5,3	2)	2)
Januar - Januar 2022	41,0	220,3	3,1	-64,0	2)	2)
Herstellung von Arbeits- und Berufsbekleidung						
Januar 2022	117,8	13,7	157,8	55,0	47	21,6
Dezember 2021	118,6	17,7	129,1	22,6	42	9,5
Januar - Januar 2022	117,8	13,7	157,8	55,0	47	21,6
Herstellung von sonstiger Oberbekleidung						
Januar 2022	77,9	26,1	98,9	35,3	283	78,9
Dezember 2021	56,6	-1,7	53,3	11,0	193	19,6
Januar - Januar 2022	77,9	26,1	98,9	35,3	283	78,9
Herstellung von Wäsche						
Januar 2022	62,5	80,6	70,7	20,9	42	86,2
Dezember 2021	47,4	4,9	78,3	15,1	38	24,2
Januar - Januar 2022	62,5	80,6	70,7	20,9	42	86,2
Herstellung von sonstiger Bekleidung und Bekleidungszubehör a. n. g.						
Januar 2022	73,9	15,1	53,5	21,6	2)	2)
Dezember 2021	47,8	-9,5	61,8	4,4	2)	2)
Januar - Januar 2022	73,9	15,1	53,5	21,6	2)	2)

Fortsetzung →

BEKLEIDUNGSGEWERBE

	Auftragseingang (2015=100)	± vH z. Vorjahr	Produktion (2015=100)	± vH z. Vorjahr	Umsatz in Mio. Euro	± vH z. Vorjahr
Herstellung von Pelzwaren						
Januar 2022	2)	2)	2)	2)	-	-
Dezember 2021	2)	2)	2)	2)	-	-
Januar - Januar 2022	2)	2)	2)	2)	-	-
Herstellung von Strumpfwaren						
Januar 2022	107,9	24,3	89,8	-7,2	60	13,5
Dezember 2021	103,1	14,9	102,5	8,1	69	18,1
Januar - Januar 2022	107,9	24,3	89,8	-7,2	60	13,5
Herstellung von sonstiger Bekleidung aus gewirktem und gestricktem Stoff						
Januar 2022	84,1	21,9	58,9	36,7	12	209,1
Dezember 2021	8,8	-63,5	49,7	32,2	6	64,7
Januar - Januar 2022	84,1	21,9	58,9	36,7	12	209,1

1) Die inländische Produktionsentwicklung beinhaltet insbesondere im Segment der Bekleidung eine starke Strukturkomponente. Durch die hohe Außenhandelsverflechtung kommt es außerdem zur verzerrenden Darstellung des Volumens, so dass die Produktionszahlen nur eingeschränkt Auskunft über die Konjunkturlage geben können; weiteres Indiz hierfür ist auch die offensichtlich fehlende Korrelation zwischen inländischer Produktion und inländischer Beschäftigung.

2) Daten liegen vor, werden jedoch aus Datenschutzgründen nicht veröffentlicht.

Quelle: Statistisches Bundesamt, Wiesbaden