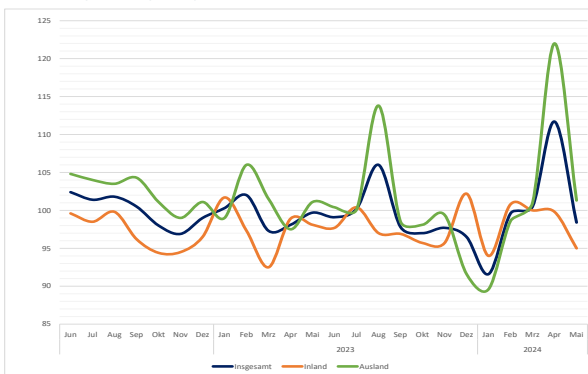
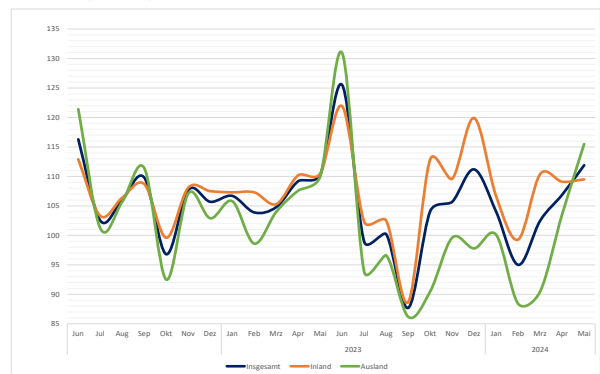
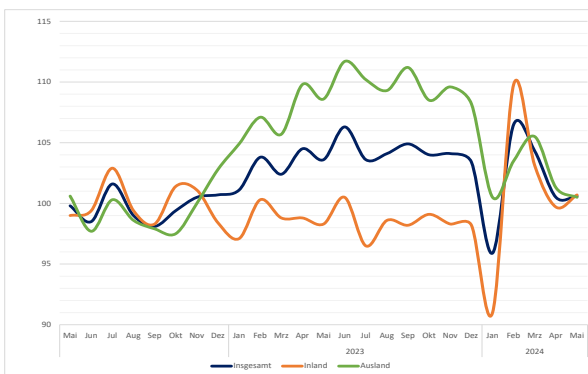
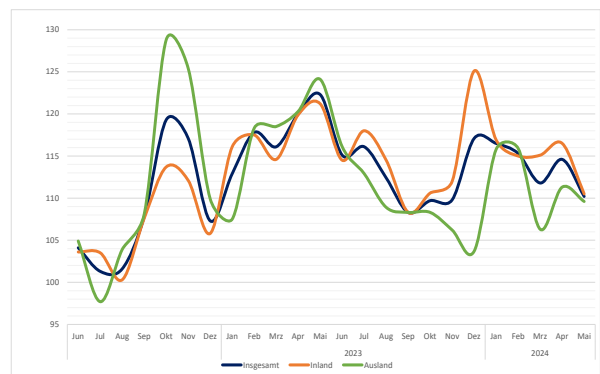


## DIE INDUSTRIE STECKT IN DER KRISE FEST.

Die guten Zahlen des Monats April erweisen sich als Strohfeuer: Nahezu sämtliche Konjunkturzahlen des aktuellen Monats Mai sinken. Sowohl der Inlandsumsatz als auch die Exporte kommen im laufenden Jahr bisher nicht vom Fleck. Der Schwung, der die ersten Monate zumindest bei Bekleidung, weniger bei Textil noch für optimistische Ausblicke gesorgt hatte, ist verfliegen. Auch die Konjunkturaussichten in der Industrie insgesamt haben sich laut aktuellen ifo-Umfragedaten weiter eingetrübt.

**Auftragseingangsindex Textil (saisonbereinigt)**

**Auftragseingangsindex Bekleidung (saisonbereinigt)**

**Umsatzindex Textil (saisonbereinigt)**

**Umsatzindex Bekleidung (saisonbereinigt)**


Nach dem positiven Monat April sind die **Umsätze** wieder deutlich gefallen, und zwar wiederum in beiden Segmenten. Der Monat Mai schließt im Vorjahresvergleich für Textil mit -7,5 % ab, bei Bekleidung sind es sogar -11,7 %. Per Mai wurden in der gesamten Branche -3,9 % weniger Umsätze erzielt (Textil -4,0 %, Bekleidung -3,6 %). Bis auf die Vliesstoffhersteller, die mit +1,5 % eine leichte Umsatzsteigerung verzeichnen konnten, gehen die Umsätze in sämtlichen anderen Sparten im Monat Mai teils deutlich zurück. Die **Anzahl der Betriebe** sinkt im Vorjahresvergleich im Durchschnitt der ersten fünf Monate bei Textil um -3,4 %, bei Bekleidung um -6,7 %.

Die **Beschäftigung** geht entsprechend zu den Umsätzen im bisherigen Jahresverlauf und der Anzahl der Betriebe zurück: Bei Textil sinkt die Anzahl der Beschäftigten Ende Mai um -5,0 %, bei Bekleidung geht die Beschäftigung um -2,7 % gegenüber dem Mai 2023 zurück; bei Bekleidung fällt zudem auf, dass im Verlauf des Jahres die Beschäftigung immer stärker reduziert wurde. Die **geleisteten Arbeitsstunden** sinken in der Textilindustrie per Mai um -5,7 %, bei Bekleidung sinken sie um -3,4 %, auch hier mit steigender Tendenz, und zwar bei Textil und bei Bekleidung. Die **Bruttolohn- und Gehaltssummen** sinken bei Textil per Mai ebenfalls; aufgrund von Lohn- und Gehaltssteigerungen allerdings unterproportional um -1,4 %, bei Bekleidung steigen sie um +4,9 %.

Auch die **inländische Produktion<sup>1)</sup>** ist im Verlauf des Jahres gesunken: bei Textil bisher um -2,0 % und mit -14,2 % deutlich stärker bei Bekleidung.

Die **Auftragseingänge** und **Auftragsbestände** schwanken im Verlauf der ersten fünf Monate teils kräftig; insgesamt stellt sich die Auftragsituation jedoch günstiger dar, als die Umsatz- und Produktionszahlen es erwarten lassen.

Die **Erzeugerpreise** sinken am aktuellen Rand nach dem Inflationsschub der vergangenen Monate im Textilsegment leicht, im Jahresverlauf waren sie im Vergleich zum Vorjahr konstant. Bei Bekleidung steigen die Erzeugerpreise mit Raten zwischen 1,0 % und 2,0 %.

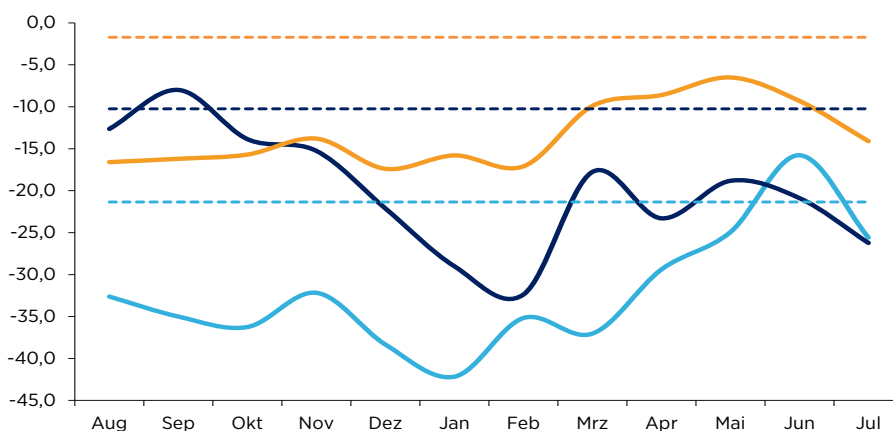
Der nominale **Umsatz** im **Bekleidungseinzelhandel** hat nach einem sehr positiven Jahresbeginn etwas an Schwung verloren. Gegenüber dem Vorjahr ist per Mai nur ein geringes Wachstum von +1,2 % erzielt worden. Die Preissteigerungen im Bekleidungseinzelhandel liegen mit +2,9 % per Mai weiter über denen des gesamten Einzelhandels (+1,9 %).

Der **Außenhandel** verläuft weiter schleppend. Per Mai wurden -6,8 % weniger Textilprodukte exportiert, bei Bekleidung beläuft sich das Minus auf -1,6 %. Eine Trendwende ist nicht sichtbar, im aktuellen Monat Mai sind die Exporte noch stärker gesunken. Bei den Importen zeigt sich ein ähnliches Bild: sinkende Einfuhren, besonders von Textilprodukten.

Die **Rohstoffeinfuhren** sinken um -19,7 %.

#### ifo-Konjunkturklimaindex Juli 2024

Das Konjunkturklima für die Industrie hat sich im Juli überraschend stark verschlechtert und mit ihm das Konjunkturklima für Textil und Bekleidung. Sowohl Lage als insbesondere auch die Zukunftserwartungen werden pessimistischer beurteilt. Geringe Kapazitätsauslastung, eine sinkende Auslandsnachfrage und eine schwierige Wettbewerbsposition bereiten den Unternehmen aktuell große Schwierigkeiten. Insgesamt urteilt das ifo-Institut: „Die Unternehmen stecken in der Krise fest.“



— Geschäftsklima Textil  
— Geschäftsklima Bekleidung  
— Geschäftsklima Verarbeitendes Gewerbe  
- - - langjähriger Durchschnitt  
- - - des jeweiligen Segmentes  
- - -

**Ansprechpartner:**

**MARCUS JACOANGELI**

Telefon +49 30 726220-24  
 mjacoangeli@textil-mode.de

Gesamtverband der deutschen  
 Textil- und Modeindustrie e. V.  
 Reinhardtstraße 14 – 16  
 D-10117 Berlin

## KENNZIFFERN FÜR DAS TEXTIL- UND BEKLEIDUNGSGEWERBE

Sämtliche Kennzahlen nur für Unternehmen mit 50 und mehr Beschäftigten, soweit nicht anders angegeben.

Anzahl Betriebe	TEXTIL		BEKLEIDUNG		TEXTIL + BEKLEIDUNG	
		± vH z. Vorjahr		± vH z. Vorjahr		± vH z. Vorjahr
Mai 2024	341	-3,7	96	-8,6	437	-4,8
Januar - Mai 2024	340	-3,4	97	-6,7	437	-4,2
<b>Beschäftigte</b>						
Mai 2024	45 649	-5,0	21 620	-2,7	67 269	-4,2
Januar - Mai 2024	45 633	-5,2	21 764	-1,6	67 397	-4,1
Untern. ab 1 Besch. (Hochrechnung)	67 198		32 049		99 247	
<b>Bruttolohn- und Gehaltssumme (in Mio. Euro)</b>						
Mai 2024	166	-4,6	77	-2,5	243	-4,0
Januar - Mai 2024	831	-1,4	431	4,9	1 262	0,6
<b>Geleistete Arbeitsstunden (in Tausend)</b>						
Mai 2024	5 311	-10,0	2 352	-9,1	7 663	-9,7
Januar - Mai 2024	28 505	-5,7	12 544	-3,4	41 049	-5,0
<b>Umsatz (in Mio. Euro)<sup>1</sup></b>						
Mai 2024	864	-7,5	453	-11,7	1 317	-9,0
Januar - Mai 2024	4 473	-4,0	2 783	-3,6	7 256	-3,9
Untern. ab 1 Besch. (Hochrechnung)	7 257		4 695		11 952	
<b>Produktion (Index: 2015=100)</b>						
April 2024	92,1	10,3	85,7	-11,5	-	-
Mai 2024	85,0	-5,5	81,5	-22,9	-	-
März - Mai 2024	88,4	-3,2	91,0	-17,0	-	-
Januar - Mai 2024	87,9	-2,0	94,3	-14,2	-	-
<b>a) Auftragseingang (Index: 2015 = 100)</b>						
April 2024	121,2	29,1	93,4	10,9	-	-
Mai 2024	97,0	-3,4	91,7	-0,9	-	-
März - Mai 2024	107,8	4,6	91,6	-1,0	-	-
Januar - Mai 2024	105,5	1,9	109,2	-4,0	-	-
<b>b) Auftragsbestand (Index: 2015 = 100)</b>						
April 2024	123,6	1,1	129,8	0,0	-	-
Mai 2024	122,0	-0,2	134,1	3,3	-	-
März - Mai 2024	121,3	-1,1	133,9	3,6	-	-
Januar - Mai 2024	119,5	-2,4	133,8	4,3	-	-
<b>Preise (Erzeugerpreisindex Inlandsabsatz, 2015 = 100)</b>						
April 2024	116,3	-0,3	108,4	1,5	-	-
Mai 2024	116,3	-0,4	108,4	1,4	-	-
März - Mai 2024	116,3	-0,3	108,3	1,4	-	-
Januar - Mai 2024	116,3	0,0	108,1	1,5	-	-

Einzelhandel Veränderung z. Vorjahr in vH	UMSATZ BASISJAHR 2015			PREISE BASISJAHR 2020		
	Mai 2024	März - Mai 2024	Jan - Mai 2024	Mai 2024	März - Mai 2024	Jan - Mai 2024
Bekleidungseinzelhandel	-5,1	0,0	1,2	2,3	2,5	2,9
Gesamter Einzelhandel	-3,1	0,4	1,4	1,5	1,5	1,9

Textilaußenhandel Ausfuhr	MAI			VERÄNDERUNG	JANUAR - MAI		VERÄNDERUNG
	2024	2023	± vH z. Vorjahr	2024	2023	± vH z. Vorjahr	
Textilien	938	1 052	-10,8	4 886	5 241	-6,8	
Bekleidung	1 918	2 045	-6,2	10 310	10 473	-1,6	
Gesamt	2 856	3 097	-7,8	15 196	15 714	-3,3	
<b>Einfuhr</b>							
Textilien	910	1 036	-12,2	4 519	5 102	-11,4	
Bekleidung	2 798	2 537	10,3	14 518	15 329	-5,3	
Gesamt	3 708	3 573	3,8	19 037	20 431	-6,8	
Einfuhrüberschuss	852	476	79,0	3 841	4 717	-18,6	
<b>Rohstoffe</b>							
Ausfuhr	76	92	-17,4	375,9	470,1	-20,0	
Einfuhr	79	91	-13,2	383,9	477,9	-19,7	

**Auftragseingangs- und Produktionsindizes nach ausgewählten Wirtschaftsbereichen**

TEXTILGEWERBE							
	Auftragseingang (2015=100)	± vH z. Vorjahr	Produktion (2015=100)	± vH z. Vorjahr	Umsatz in Mio. Euro	± vH z. Vorjahr	
<b>Spinnstoffaufbereitung und Spinnerei</b>							
Mai 2024	104,1	-10,9	78,7	-10,5	41,5	-7,8	
April 2024	102,0	8,2	84,5	8,9	42,6	9,5	
Januar - Mai 2024	109,4	-0,6	83,0	-10,9	204,1	-13,3	
<b>Weberei</b>							
Mai 2024	99,5	-3,2	84,0	-8,9	114,2	-10,6	
April 2024	117,3	10,0	93,6	14,6	126,4	11,8	
Januar - Mai 2024	107,3	-5,1	88,4	-4,8	604,8	-5,0	
<b>Veredlung von Textilien und Bekleidung</b>							
Mai 2024	97,8	-10,3	77,8	-19,7	63,5	-9,7	
April 2024	100,5	0,8	87,2	-2,6	69,6	0,3	
Januar - Mai 2024	99,5	-8,6	85,2	-11,7	336,8	-10,2	
<b>Herstellung von gewirktem und gestricktem Stoff</b>							
Mai 2024	108,6	1,1	81,1	-12,5	31,5	-10,3	
April 2024	117,9	-0,3	85,3	1,5	33,2	5,1	
Januar - Mai 2024	114,1	2,1	89,8	-0,7	167,6	-3,2	
<b>Herstellung von konfektionierten Textilwaren (ohne Bekleidung)</b>							
Mai 2024	96,9	-4,3	95,4	2,0	169,9	-3,8	
April 2024	111,9	24,3	103,6	22,5	191,0	18,9	
Januar - Mai 2024	103,6	8,9	93,3	10,5	861,3	4,0	

Fortsetzung →

<b>TEXTILGEWERBE</b>							
	Auftragseingang (2015=100)	± vH z. Vorjahr	Produktion (2015=100)	± vH z. Vorjahr	Umsatz in Mio. Euro	± vH z. Vorjahr	
<b>Herstellung von Teppichen</b>							
Mai 2024	122,3	-13,8	79,4	-9,3	30,6	-19,9	
April 2024	126,9	5,8	89,2	8,5	35,3	5,4	
Januar - Mai 2024	119,3	-3,1	82,6	-3,3	168,3	-10,1	
<b>Herstellung von Seilerwaren</b>							
Mai 2024	80,0	-17,2	79,7	-2,1	11,9	-20,7	
April 2024	88,8	2,7	88,6	8,6	13,6	4,6	
Januar - Mai 2024	92,3	-4,4	83,8	-8,0	62,9	-12,4	
<b>Herstellung von Vliesstoff und Erzeugnissen daraus (ohne Bekleidung)</b>							
Mai 2024	104,1	1,1	96,2	8,0	169,2	1,5	
April 2024	111,8	16,2	103,5	26,4	182,7	17,8	
Januar - Mai 2024	108,1	-2,3	96,5	6,0	855,5	-0,5	
<b>Herstellung von Technischen Textilien</b>							
Mai 2024	84,1	-6,0	76,3	-10,4	205,1	-9,7	
April 2024	158,9	89,8	80,9	-1,9	197,3	-3,8	
Januar - Mai 2024	105,4	7,4	82,3	-7,6	1056,9	-5,8	
<b>Herstellung von sonstigen Textilwaren a. n. g.</b>							
Mai 2024	92,8	17,3	84,1	-1,8	26,9	-17,0	
April 2024	86,1	19,4	90,2	7,1	29,5	-7,2	
Januar - Mai 2024	88,8	5,6	86,4	-3,8	154,3	-10,0	
<b>BEKLEIDUNGSGEWERBE</b>							
	Auftragseingang (2015=100)	± vH z. Vorjahr	Produktion (2015=100)	± vH z. Vorjahr	Umsatz in Mio. Euro	± vH z. Vorjahr	
<b>Herstellung von Arbeits- und Berufsbekleidung</b>							
Mai 2024	109,7	-23,5	87,8	2,0	50,4	-5,6	
April 2024	114,5	-7,7	105,4	11,7	55,9	14,1	
Januar - Mai 2024	118,2	-10,7	99,4	0,8	270,5	1,0	
<b>Herstellung von sonstiger Oberbekleidung</b>							
Mai 2024	88,9	10,7	73,8	-34,5	258,5	-10,2	
April 2024	89,7	6,4	70,3	-30,5	284,8	6,7	
Januar - Mai 2024	108,4	-0,3	89,5	-24,7	1612,9	-4,6	
<b>Herstellung von Wäsche</b>							
Mai 2024	95,3	0,3	90,9	-3,3	41,2	-10,2	
April 2024	100,1	28,7	106,4	17,8	53,5	14,3	
Januar - Mai 2024	108,3	-3,4	101,6	-0,5	256,6	-1,8	
<b>Herstellung von sonstiger Bekleidung und Bekleidungszubehör a. n. g.</b>							
Mai 2024	102,6	15,8	57,2	-16,5	2)	2)	
April 2024	68,6	19,5	60,4	-0,8	2)	2)	
Januar - Mai 2024	100,3	-5,0	61,7	-7,6	2)	2)	

Fortsetzung →

**BEKLEIDUNGSGEWERBE**

	Auftragseingang (2015=100)	± vH z. Vorjahr	Produktion (2015=100)	± vH z. Vorjahr	Umsatz in Mio. Euro	± vH z. Vorjahr
<b>Herstellung von Strumpfwaren</b>						
Mai 2024	88,8	-17,5	105,0	-7,4	68,0	-4,2
April 2024	107,2	21,1	112,7	16,7	73,7	23,2
Januar - Mai 2024	111,9	1,2	111,3	0,6	369,0	4,4
<b>Herstellung von sonstiger Bekleidung aus gewirktem und gestricktem Stoff</b>						
Mai 2024	64,2	-48,2	92,6	-20,0	6,6	-7,0
April 2024	59,3	-6,2	122,4	30,6	11,0	13,4
Januar - Mai 2024	107,4	-39,1	118,6	10,2	48,2	-5,3

<sup>1)</sup> Die inländische Produktionsentwicklung beinhaltet insbesondere im Segment der Bekleidung eine starke Strukturkomponente. Durch die hohe Außenhandelsverflechtung kommt es außerdem zur verzerrenden Darstellung des Volumens, so dass die Produktionszahlen nur eingeschränkt Auskunft über die Konjunkturlage geben können; weiteres Indiz hierfür ist auch die offensichtlich fehlende Korrelation zwischen inländischer Produktion und inländischer Beschäftigung.

<sup>2)</sup> Daten liegen vor, werden jedoch aus Datenschutzgründen nicht veröffentlicht.